

# تقرير الشفافية الخاص بالمملكة العربية السعودية

تم إصداره عن السنة المنتهية في 31 ديسمبر 2020

# تقرير الشفافية الخاص بـ Moody's Investors Service ("MIS") بالمملكة العربية السعودية

تم إصداره وفقاً للمادة 22 من لوائح وكالات التصنيف الائتماني ("لوائح  
CRA") التي أصدرتها هيئة السوق المالية ("الهيئة" أو "CMA") بتاريخ  
10/11/2014 م عن السنة المنتهية في 31 ديسمبر 2020

# المحتويات

1.	مقدمة من مونيكا ميرلي، المدير الإقليمي لـ Moody's Investors Service لأوروبا والشرق الأوسط وأفريقيا.....	5
	دعم أسواق رأس المال في المملكة العربية السعودية (KSA).....	6
1.1	كيفية تحديد التصنيفات.....	7
1.2	السمات الرئيسية لتصنيفات MIS.....	8
2.	الامتثال للأئحة وكالات التصنيف الائتماني.....	9
2.1	قواعد السلوك.....	9
2.2	السياسات والإجراءات.....	9
2.3	إدارة تضارب المصالح.....	9
2.4	إدارة الامتثال في MIS.....	10
2.5	المراجعة الداخلية.....	10
3.	الهيكل القانوني والملكية.....	11
3.1	الإدارة الإقليمية.....	11
3.2	معلومات مفصلة حول الهيكل القانوني والملكية.....	11
4.	آليات الرقابة الداخلية لضمان جودة أنشطة التصنيف الائتماني في MIS.....	12
4.1	استراتيجية الائتمان ومعاييرها ("CSS").....	12
4.1.1	هيكل استراتيجية الائتمان ومعاييرها.....	12
4.1.2	مجموعة تطوير المنهجيات ("MDG").....	12
4.1.3	مجموعة مراجعة المنهجيات ("MRG").....	12
4.1.4	فريق مراقبة التصنيفات والعمليات ("RPO").....	12

12.....	4.1.5	مجموعة الحلول والأدوات التحليلية ("ATS")
13.....	4.1.6	مجموعة الاستراتيجية والأبحاث ("S&R")
13 .....	4.2	إدارة المخاطر.....
13.....	4.3	لجان التصنيف.....
13.....	4.4	المنهجيات.....
13.....	4.5	المراقبة.....
13.....	4.6	أداء التصنيف الائتماني.....
14 .....	5.	توزيع الموظفين في مؤسسة MIS فرع المملكة العربية السعودية.....
15.....	6.	سياسة حفظ السجلات لمؤسسة MIS.....
16 .....	7.	استعراض عمليات المراجعة الداخلية لإدارة الامتثال بمؤسسة MIS.....
17.....	8.	إيرادات Moody's Investors Service Middle East Limited فرع المملكة العربية السعودية.....
18 .....	9.	بيان الحوكمة.....
18.....	9.1	الحوكمة.....
18.....	9.2	اختصاص لجنة الإشراف بالمملكة العربية السعودية:.....
19.....	10.	سياسات توزيع التصنيفات الائتمانية والتقارير والتحديثات.....
20 .....	11.	التغيرات الجوهرية.....
21.....	12.	البيان المالي 2020.....

# 1. مقدمة من مونيكا ميرلي، المدير الإقليمي لـ Moody's Investors Service لأوروبا والشرق الأوسط وأفريقيا

في هذا القسم نقدم لكم نبذة تعريفية عن الشركة وماهية عملها.

تتمتع مؤسسة Moody's Investors Service ("MIS") بعقود من الخبرة في مساعدة المشاركين في السوق من أوروبا والشرق الأوسط وأفريقيا ("EMEA") على فهم مخاطر الائتمان.

تُعرف المخاطر الائتمانية بأنها المخاطر المتعلقة باحتمالية عدم قيام إحدى الكيانات بتلبية التزاماتها التعاقدية المالية وقت استحقاقها وأية خسارة مالية مقدرة في حالة تعثرها. وتتأصل هذه المخاطر في القروض البنكية والأوراق المالية ذات العائد الثابت وغيرها من المنتجات المالية التي تعد من الركائز الأساسية لأسواق رأس المال العالمية. تمثل أسواق رؤوس أموال الديون آلية قوية لتوجيه الأموال إلى الشركات التي تستعد للتوسع وللحكومات التي تنوي تمويل مجموعة متنوعة من المشاريع، من بينها مشاريع البنية التحتية، هذا بالإضافة إلى أسواق القروض البنكية التقليدية.

تساعد التصنيفات الائتمانية والأبحاث المستثمرين في تحليل مخاطر الائتمان المرتبطة بالأوراق المالية ذات العائد الثابت والالتزامات المالية الأخرى. وتساهم تقيمتنا وأبحاثنا في تمويل الاقتصاد. وكمؤسسة عالمية رائدة في مجال تقديم التصنيفات الائتمانية والأبحاث وتحليل المخاطر، تساعد مؤسسة MIS في تمويل الاقتصاد من خلال تحليل المعلومات المتاحة لتقييم مخاطر الائتمان بطريقة يسهل على خبراء السوق الوصول إليها واستيعابها.

ولقد قمنا بتطوير نظام تصنيف يرتب وجهة نظرنا في المخاطر الائتمانية النسبية للمُصدرين والالتزامات المالية التي نقيمها. ويقدم نظام التصنيف الائتماني هذا رأياً مطّلعاً حول أداء المُصدرين أو الالتزامات المالية في جميع المناطق الجغرافية وفئات الأصول بمرور الوقت في فئة تصنيف معينة بالنسبة للمُصدرين والالتزامات الأخرى في فئات التصنيف الأعلى أو الأدنى.

وعند القيام بذلك، تكون التصنيفات الائتمانية قد وحدت لغة الائتمان من خلال إنشاء نقاط مرجعية مشتركة يمكن مقارنتها بين الأسواق والصناعات والمناطق الجغرافية. وتعد إمكانية المقارنة هذه مهمة، خاصةً بعد أن أصبحت أسواق رأس المال عالمية ومتشابكة بشكل متزايد، وأصبح المستثمرون يواجهون فرصاً استثمارية كبيرة.

وتتوفر منصات التصنيف الائتماني الخاصة بنا مجاناً على الموقع الإلكتروني Moody's.com بالإضافة إلى معلومات حول أداء تصنيفاتنا الائتمانية. وتشير هذه البيانات إلى أن تصنيفاتنا أثبتت في الماضي أنها مؤشرات فعالة للتعرُّف بالنسبة للمُصدرين ذوي التصنيف المنخفض والالتزامات التي من المتوقع أن تتعثر، في المتوسط، بشكل أكبر من الكيانات والالتزامات ذات التصنيف العالي. تتوفر أحدث نسخة من استبيان التعرُّف السنوي على موقع Moody's.com [هنا](#)

## التطورات الرئيسية لعام 2020

### تقييم الأثر الائتماني لوباء كوفيد-19

تراقب مؤسسة MIS تصنيفاتنا الائتمانية عن كثب بحيث تكون ذات صلة ومُحدّثة، مما يساعد المشاركين في السوق على اتخاذ قرارات مستنيرة. مع انتشار جائحة COVID-19 في عام 2020، أجرينا تقييماً عالمياً ومنهجياً لتحديد القطاعات التي واجهت أكبر المخاطر الائتمانية نتيجةً للوباء. كما صنفتنا الكيانات المصنفة عبر القطاعات إلى فئات عالية أو متوسطة أو منخفضة المخاطر. لقد عدلنا وفقاً لذلك تصنيفات وآفاق التصنيف للمُصدرين الذين من المتوقع أن تظل مقاييس الائتمان الخاصة بهم منخفضة، وتصنيفات المُصدرين والمعاملات ذات مخاطر التخلف عن السداد على المدى القريب. نواصل مراقبة التصنيفات الائتمانية مع تطور الوضع.

علاوة على ذلك، عززنا مشاركتنا مع أصحاب المصلحة الرئيسيين لدينا، أي المُصدرين والمستثمرين والوسطاء وصانعي السياسات والمنظمين.

لقد نشرنا بحثنا المتعلق بالأثار الائتمانية لـ COVID-19 على موقع إلكتروني مخصص، [Moodys.com/coronavirus](https://www.Moodys.com/coronavirus)، وأتخنا الوصول إليه من خلال التوزيع متعدد القنوات. استضفنا أيضاً ندوات عبر الإنترنت منتظمة لاستكشاف موضوع COVID-19 عن كثب.

سيؤدي تفشي COVID-19 إلى تكثيف تركيز الشركات والمستثمرين وأصحاب المصلحة الآخرين على العوامل البيئية والاجتماعية والحوكمة، مع امتداد هذه الدراسة الفاحصة لما وراء أزمات الصحة العامة وحتى تشمل قضايا أخرى، مثل تغير المناخ وعدم المساواة الاجتماعية.

تطوير منهجية بيئية واجتماعية وحوكمة في تحليل الائتمان وأبحاث الائتمان

في ديسمبر 2020، نشرت MIS منهجية بيئية (E)، واجتماعية (S)، وحوكمة (G) محدثة عبر القطاعات، ومبادئ عامة لتقييم المخاطر البيئية والاجتماعية والحوكمة، وتقديم درجات الملف الشخصي للمصدر (IPS) البيئية والاجتماعية والحوكمة (ESG) ودرجات تأثير الائتمان (CIS) للكيانات والمعاملات المصنفة. تعد هذه الدرجات الجديدة جزءًا من التزامنا المستمر بإثبات التضمين المنهجي والشفاف لقضايا البيئة والحوكمة البيئية والاجتماعية (ESG) في التصنيفات الائتمانية لمؤسسة MIS، وتقديم نظرة ثاقبة عن كيفية دمج تصنيفات MIS الائتمانية مع الاعتبارات البيئية والاجتماعية والحوكمة حيثما كان ذلك مناسبًا.

• (IPS) عبارة عن درجات الملف الشخصي للمصدر البيئية (E) والاجتماعية (S) والحوكمة (G) منفصلة تعمل على تقييم تعرض الكيان للفئات البيئية والاجتماعية والحوكمة التي تعتبرها مؤسسة MIS أكثر المواد أهمية بالنسبة للائتمان. يعتمد تقييمنا للتعرض للمخاطر أو الفوائد البيئية (E) والاجتماعية (S) والحوكمة (G) على المبادئ البيئية والاجتماعية والحوكمة (ESG) العامة الموضحة في المنهجية. تقدم الدرجات طريقة متسقة وشفافة للتعبير عن هذا التقييم وتكون بمثابة مدخلات في عملية التصنيف الائتماني.

• تعكس درجات تأثير الائتمان (CIS) تأثير الاعتبارات البيئية والاجتماعية والحوكمة (ESG) على تصنيف المصدر أو المعاملة، وتضع الاعتبارات البيئية والاجتماعية والحوكمة (ESG) في سياق محركات الائتمان الأخرى للمصدر والتي تعتبر جوهرية لتصنيف معين. في حين أن درجات الملف الشخصي للمصدر (IPS) البيئية والاجتماعية والحوكمة (ESG) تستند إلى تعرض المصدر أو المعاملة المباشر لمخاطر أو منافع بيئية واجتماعية وحوكمة والمخففات البيئية والاجتماعية والحوكمة المحددة، تضع درجات تأثير الائتمان (CIS) الاعتبارات البيئية والاجتماعية والحوكمة (ESG) في سياق محركات الائتمان الأخرى للمصدر والتي تعتبر جوهرية لتصنيف معين.

نواصل أيضًا زيادة الشفافية والوعي بالتأثير الائتماني للعوامل البيئية والاجتماعية والحوكمة (ESG) من خلال بحثنا المنشور:

• **البيئية:** تُظهر خريطتنا البيئية العالمية للمخاطر البيئية، والمُحدثة في عام 2020 واستنادًا إلى مراجعتنا لـ 89 قطاعًا بإجمالي ديون مصنفة حوالي 79 تريليون دولار أمريكي، زيادة عامة في مخاطر الائتمان المرتبطة بالاعتبارات البيئية. تمثل القطاعات التي تواجه مخاطر ائتمانية عالية جدًا أو مخاطر ائتمانية عالية الآن 3.4 تريليون دولار أمريكي من الديون المصنفة، بزيادة 49٪ عن تقرير خريطتنا البيئية لعام 2018 وزيادة بنسبة 64٪ عن تقريرنا لعام 2015.

• **الاجتماعية:** وجد بحثنا عن جهات الإصدار السيادية في الاقتصادات المتقدمة أن شيخوخة السكان من المرجح أن تزيد من متطلبات الديون والتمويل للعديد من الحكومات ذات الاقتصادات المتقدمة في العقود المقبلة، حيث تؤدي إلى زيادة الإنفاق المالي. في الوقت نفسه، وعلى المدى الطويل، سيؤدي تقلص القوى العاملة وانخفاض تدفقات الادخار الأسري إلى تقييد تمويل الحكومات.

• **الحوكمة:** وجدنا أيضًا أن الاعتبارات البيئية والاجتماعية والحوكمة (ESG) هي اعتبار ائتماني مهم في إجراءات التصنيف الائتماني للأسواق الناشئة عبر القطاعات. من بين ما يقرب من 1800 إعلان عن إجراءات التصنيف الائتماني التي نشرناها في عام 2019 لكل من مُصدري الديون في القطاعين الخاص والعام في الأسواق الناشئة، احتوى 36٪ منها على إشارات إلى الاعتبارات البيئية والاجتماعية والحوكمة الأساسية، مع كون الحوكمة هي الموضوع الأكثر استشهادًا به.

## دعم أسواق رأس المال في المملكة العربية السعودية (KSA)

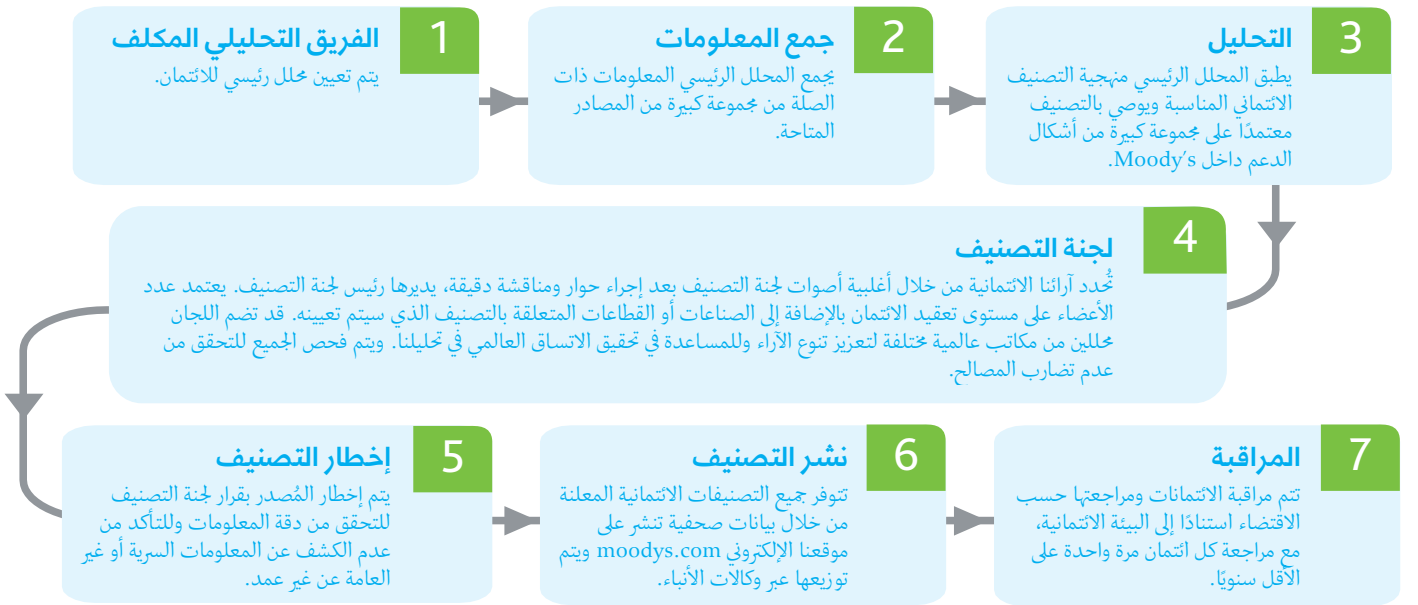
بدأت مؤسسة MIS بتعيين التصنيفات الائتمانية للكيانات الموجودة في المملكة العربية السعودية في عام 1996 ولا تزال ملتزمة بتطوير أسواق رأس المال في المملكة العربية السعودية، مستفيدة من خبرتها المكتسبة على مدار عقود في مساعدة المشاركين في السوق على فهم مخاطر الائتمان في المملكة العربية السعودية ومجلس التعاون الخليجي ومنطقة الشرق الأوسط بشكل أوسع.

وتحافظ MIS على أكثر من ثلاثين تصنيف ائتماني في المملكة العربية السعودية، وتمثّل تغطيتنا الأكبر بالقطاع المصرفي، حيث نقوم حالياً بتصنيف أحد عشر مصرفاً سعودياً من أصل اثني عشر مصرفاً. كما نغطي الشركات الكبيرة وبعض الشركات فوق الوطنية في المملكة والبنية التحتية الائتمانية. كما كان لدينا حضور قوي قطاع التأمين وكذلك مديري الأصول. في عام 2020، صنفتنا جميع الإصدارات عبر الحدود من جانب كيانات المملكة العربية السعودية.

في عام 2020، بدأت مؤسسة MIS في تقديم تصنيفات المقياس الوطني (NSR)، في المملكة العربية السعودية. تصنيفات المقياس الوطني (NSR) هي تصنيفات ترتيبية للجدارة الائتمانية بالنسبة إلى المُصدرين المحليين الآخرين داخل بلد معين، والتي تقدم تَمَايُزًا ائتمانيًا معزّزًا بين الشركات والمعاملات المحلية. في أكتوبر 2020، وضعت مؤسسة MIS تصنيفات المقياس الوطني (NSR) لحكومة المملكة العربية السعودية ولأرامكو السعودية ولأربعة بنوك سعودية ولشركة تأمين سعودية واحدة.

## 1.1 كيفية تحديد التصنيفات

يتم تحديد التصنيفات الائتمانية لـ MIS من خلال لجان التصنيف، حيث توفر المنهجيات، وليست المعادلات، إطارًا لاتخاذ القرارات بشكل جماعي. وتحدد منهجياتنا، المتاحة للجمهور، العوامل التحليلية الرئيسية التي نعتقد أنها أهم العوامل المحددة لإنشاء تصنيفات ائتمانية تنبؤية. ونقدم لكم أدناه وصفًا لعملية التصنيف النموذجية.



## 1.2 السمات الرئيسية لتصنيفات MIS

تهدف تصنيفات MIS الائتمانية إلى تعزيز، وليس استبدال، تحليل الائتمان المستقل الذي يقوم به المستثمرون المحنكون وسلوك المشاركين في السوق الآخرين لإدارة المحافظ وتخصيص رؤوس الأموال والأغراض الأخرى.

### السمات الرئيسية لتصنيفات MIS

فرق تحليلية متخصصة وذات خبرة  
تستخدم تحليلات مملوكة



لغة مشتركة لمخاطر الائتمان



عملية تجمع وجهات النظر  
التحليلية



ذاكرة مؤسسية طويلة متعلقة بالائتمان



نظرة شاملة لمخاطر الائتمان في أسواق رأس المال تستند على تغطية لا مثيل لها





## 2. الامتثال للأئحة وكالات التصنيف الائتماني

تعمل MIS كفرع لمؤسسة Moody's Investors Service Middle East Limited في المملكة العربية السعودية. ويلتزم فرع MIS بالمملكة العربية السعودية بالامتثال للأئحة وكالات التصنيف الائتماني والقوانين واللوائح الأخرى ذات الصلة المطبقة على أعماله. ويتم إصدار تصنيفات MIS الائتمانية للكيانات أو الأوراق المالية الموجودة في المملكة العربية السعودية والخاضعة للأئحة وكالات التصنيف الائتماني (التصنيفات الائتمانية للمملكة العربية السعودية) من قبل وكالات التصنيف الائتماني التابعة لمؤسسة MIS خارج المملكة العربية السعودية، حيث يتواجد المحلل الرئيسي للكيان أو الورقة المالية ذات الصلة. وتطبق القواعد والسياسات والإجراءات الموضحة أدناه على موظفي MIS في هذه المكاتب عندما يتم تعيين التصنيفات الائتمانية للمملكة العربية السعودية.

يتم تدوين التزامات لأئحة وكالات التصنيف الائتماني في مدونات قواعد السلوك والسياسات والإجراءات كما هو موضح أدناه ويتم تنفيذها من خلال هياكل التشغيل والرقابة في MIS. ومن المتوقع أن يلتزم موظفو MIS بهذه القواعد والسياسات والإجراءات الذي يعينهم عند تعيين تصنيفات ائتمانية للمملكة العربية السعودية ويتم الإشراف على هذا الالتزام من قبل الشركة واختباره من خلال إدارة الامتثال ومجموعة مراجعة المنهجيات والمراجع الداخلي، حسب الاقتضاء.

### 2.1 قواعد السلوك

تعمل MIS بموجب كل من "مدونة قواعد السلوك المهني" الخاصة بشركة ("MCO") Moody's، والتي تحدد المبادئ التوجيهية التي يُتوقع أن يتبعها كل موظف وعضو مجلس إدارة بالشركة، "ومدونة قواعد أخلاقيات العمل" الخاصة بمؤسسة MIS، والتي تحدد المبادئ التوجيهية لجميع موظفي MIS وتعيين التصنيفات الائتمانية بما في ذلك التصنيفات الائتمانية الخاصة بالمملكة العربية السعودية.

### 2.2 السياسات والإجراءات

تم تفصيل المبادئ المنصوص عليها في مدونة قواعد السلوك المذكورة أعلاه في السياسات والإجراءات المتبعة في MIS. تنفذ هذه المستندات التزامات MIS بموجب القوانين واللوائح المعمول بها في البلدان التي تعمل فيها، بما في ذلك داخل المملكة، وتحكم سلوك الموظفين أثناء عملية التصنيف الائتماني، بما في ذلك ما يتعلق بالتصنيفات الائتمانية للمملكة العربية السعودية. وتضع هذه المستندات نهجاً متسقاً في MIS وتمتد إلى بعض الأمور ومن بينها استقلالية عملية التصنيف الائتماني وتجنب تضارب المصالح ومتطلبات الإفصاح.

### 2.3 إدارة تضارب المصالح

في حين أنه ليس من الممكن لـ MIS القضاء على جميع حالات تضارب المصالح في أعمالها، فإن الحالات التي لا يمكن القضاء عليها يتم تحديدها وإدارتها والإفصاح عنها للحفاظ على الموضوعية والاستقلال والنزاهة في عملية التصنيف الائتماني. وقد نشرت MIS قائمة محددة بحالات التضارب المحتملة بين المصالح المتعلقة بإصدار التصنيفات الائتمانية<sup>3</sup> واعتمدت سياسات وإجراءات في سبيل منعها وتحديدها وإدارتها. وعلى وجه التحديد، نفذت MIS ما يلي:

- « تضع قواعد السلوك الخاصة بمؤسسة MIS و MCO's مبادئ رفيعة المستوى تعالج تضارب المصالح المحتمل ومعايير عالية المستوى بشأن التعامل مع المعلومات السرية. ويخضع الموظفون لقيود فيما يتعلق باستلام الهدايا والملكية الشخصية وتداول الأوراق المالية والمصالح الشخصية الأخرى التي قد تمثل تعارضاً محتملاً مع استقلالية أنشطة التصنيف الائتماني بالمؤسسة، وذلك وفقاً للسياسات والإجراءات المتبعة في MIS.
- « تفصل مؤسسة MIS من الناحية العملية والقانونية عن الأعمال غير التصنيفية في MCO.
- « باعتبارها مؤسسة، لا تقوم MIS بدور الأصيل أو

- « لا يتم تعويض المحللين أو تقييمهم استنادًا إلى مقدار الإيرادات التي تحصل عليها MIS من المصدرين الذين يقوم المحلل بتصنيفهم أو الذين يتعامل معهم.
- « تطبق MIS آلية للتناوب التدريجي لموظفي التحليل المعنيين من أجل حماية استقلاليتهم.
- « تجري مؤسسة MIS "مراجعة للأعمال المُنجزة" عندما يترك المحلل MIS وينضم إلى مُصدر كان له تعاملات كثيرة كجزء من واجباته كمحلل. تتوقع MIS أن يلتزم كل موظف بهذه السياسات والإجراءات بالقدر المناسب. تراقب إدارة الامتثال في MIS سلوك الموظفين فيما يتعلق بتضارب المصالح المحتمل.

## 2.4 إدارة الامتثال في MIS

تعد إدارة الامتثال في MIS جزءًا من منظمة الشؤون القانونية والامتثال، التي يرأسها المستشار العام العالمي لـ MCO وهي مستقلة عن مجموعات التصنيف. وتتولى مسؤولية تقييم التزام MIS بالقوانين واللوائح الإقليمية والمحلية بالإضافة إلى مدونة قواعد السلوك والسياسات والإجراءات. وتراقب إدارة الامتثال في MIS مدى كفاية وفعالية التدابير والإجراءات المعمول بها للحفاظ على الامتثال للأحقة وكالات التصنيف الائتماني وتشرف عليها لجنة الإشراف التابعة لفرع MIS في المملكة العربية السعودية.

## 2.5 المراجعة الداخلية

إن MCO تحتفظ بوظيفة المراجعة الداخلية المركزية والمستقلة، والتي تعد مسؤولة عن إجراء عمليات المراجعة الداخلية فيما يتعلق بجميع كيانات MIS، بما في ذلك فرع MIS في المملكة العربية السعودية. وتعتبر وظيفة المراجعة الداخلية مسؤولة عن تقديم نهج منظم ومنضبط لتقييم فعالية الضوابط الداخلية وعمليات الحوكمة في MCO وتحسينها. وقد شكّل مجلس إدارة MCO لجنة مراجعة، تتولى الإشراف على وظيفة المراجعة الداخلية.

يتم تقييم تغطية المراجعة الداخلية لعملية التصنيفات من خلال مجموعة من أنواع عمليات المراجعة التالية: (1) التحقق من التصنيف؛ (2) تغطية جغرافية لمواقع MCO الدولية؛ (3) ومراجعة عملية الالتزام التنظيمي (4) والتحقق من الوظائف المؤسسية مثل الامتثال أو استراتيجية الائتمان ومعايير؛ (5) ومراجعة العمليات التشغيلية.

## 3. الهيكل القانوني والملكية

### 3.1 الإدارة الإقليمية

يضم فريق إدارة MIS ثلاث مدراء إقليميين لكل من أوروبا والشرق الأوسط وأفريقيا والأمريكتين وآسيا والمحيط الهادئ. وتتولى مونيكا ميرلي منصب المدير الإقليمي لمؤسسة MIS في كل من أوروبا والشرق الأوسط وأفريقيا. ويشرف المدير الإقليمي لمؤسسة MIS في كل من أوروبا والشرق الأوسط وأفريقيا على تدفق المعلومات بين فروع MIS في أوروبا والشرق الأوسط وأفريقيا ويتولى الرقابة المركزية في المنطقة. ويتولى رئيس الأسواق الناشئة في أوروبا والشرق الأوسط وأفريقيا لإدارة العلاقات والإدارة الإقليمية الإشراف الإداري لمديري MIS القطريين في الشرق الأوسط وأفريقيا ورابطة الدول المستقلة<sup>2</sup>، تحت رئاسة المدير الإقليمي لمؤسسة MIS في أوروبا والشرق الأوسط وأفريقيا على أساس خط منقط. ويعتبر رئيس الأسواق الناشئة في أوروبا والشرق الأوسط وأفريقيا لإدارة العلاقات والإدارة الإقليمية هو المسؤول عن الإشراف على إدارة فرع MIS في المملكة العربية السعودية التي يتولاها المدير القطري.

### 3.2 معلومات مفصلة حول الهيكل القانوني والملكية

يعتبر فرع MIS في المملكة العربية السعودية أحد فروع Moody's Investors Service Middle East Limited (MISMEL). وتعتبر MISMEL شركة فرعية غير مباشرة مملوكة بالكامل لـ MCO، وهي شركة مدرجة في Delaware (الولايات المتحدة الأمريكية) ومدرجة في بورصة نيويورك ("NYSE"). تم تسجيل فرع MIS في المملكة العربية السعودية وفقاً لقوانين المملكة ويعمل كجزء من قسم MIS بـ MCO.

الهيكل القانوني لفرع MIS بالمملكة العربية السعودية:

Moody's Investors Service Middle East Limited	%100
Moody's EMEA Holdings Limited	%100
Moody's Shared Services UK Limited	%100
Moody's Holdings Limited	%100
Moody's Group UK Limited	*%81
Moody's Group Cyprus Limited	%100
Moody's Holdings LLC	%100
Moody's International (UK) Limited	%100
Moody's Group (Holdings) Unlimited	%100
Moody's Financing (BVI) Limited	%100
Moody's International LLC	%100
Moody's Overseas Holdings Inc.	%100
Moody's Corporation	%100

<sup>2</sup> رابطة الدول المستقلة.

\* ممتلك Moody's Financing (Cyprus) Limited

## 4. آليات الرقابة الداخلية لضمان جودة أنشطة التصنيف الائتماني في MIS

يتضمن منهج MIS للحفاظ على آليات الرقابة الداخلية الرئيسية لضمان جودة أنشطة التصنيف الائتماني، الهياكل والعمليات الموضحة أدناه.

### 4.1 استراتيجية الائتمان ومعاييرها ("CSS")

#### 4.1.1 هيكل استراتيجية الائتمان ومعاييرها

تتألف استراتيجية الائتمان ومعاييرها ("CSS") من العديد من الوظائف: مجموعة تطوير المنهجيات ("MDG") ومجموعة مراجعة المنهجيات ("MRG") وفريق مراقبة التصنيفات والعمليات ("RPO") ومجموعة الحلول والأدوات التحليلية ("ATS") ومجموعة الاستراتيجية والأبحاث ("S&R"). ويشرف على كل وظيفة رئيس قسم الائتمان في MIS.

#### 4.1.2 مجموعة تطوير المنهجيات ("MDG")

تتولى مجموعة تطوير المنهجيات مسؤولية تطوير منهجيات التصنيف الائتماني والتسليم عبر MIS. وتوفر مجموعة تطوير المنهجيات ("MDG") موارد تحليلية وقيادة، وتدير عملية قوية شاملة وتمتد بمسؤولية مباشرة عن تطوير منهجيات التصنيف الائتماني ونشرها.

#### 4.1.3 مجموعة مراجعة المنهجيات ("MRG")

تتمثل المسؤوليات الرئيسية الأربع لمجموعة مراجعة المنهجيات ("MRG") في: (1) الموافقة على منهجيات التصنيف الائتماني الجديدة والمنقحة، وتعمل من خلال لجنة مراجعة المنهجيات، (2) مراجعة مواصفات نماذج التصنيف الائتماني في MIS للتوافق مع منهجيات التصنيف الائتماني المنشورة، (3) مراجعة مدى ملاءمة منهجيات التصنيف الائتماني الحالية سنويًا، (4) مراجعة إجراءات التصنيف الائتماني بالاطلاع على عينات منها لتقييم تطبيق منهجيات التصنيف الائتماني المنشورة.

#### 4.1.4 فريق مراقبة التصنيفات والعمليات ("RPO")

يقوم موظفو الائتمان داخل فريق مراقبة التصنيفات والعمليات بتحسين جودة التصنيفات وتعزيز الاتساق عبر القطاعات في تطبيق المنهجيات من خلال المساهمة برؤية أوسع من تلك المتوفرة لمجموعات التصنيف الفردية. ودعمًا لهذه الأهداف، يقدم فريق مراقبة التصنيفات والعمليات إرشادات حول الآثار الائتمانية لبيئة الاقتصاد الكلي العالمية واتجاهات القطاع، ويقوم موظفو الائتمان التابعون لها بتقديم التوجيه للمحللين حول المواقف الائتمانية المعقدة، وكذلك المشاركة والتصويت في لجان التصنيف ومراجعات محافظ الائتمان الرئيسية.

يتولى موظفو تطوير السياسات والدعم في فريق مراقبة التصنيفات والعمليات مسؤولية تطوير مكتبة مستندات الفريق وصيانتها، وذلك يتضمن السياسات والإجراءات والإرشادات وأفضل الممارسات وتنفيذ عمليات التصنيف الائتماني الرئيسية.

يعتبر منتدى اتخاذ القرارات في فريق مراقبة التصنيفات والعمليات والسياسات والإجراءات الرئيسية هو لجنة تقييم الممارسات والتي تتألف من أعضاء قسم استراتيجية الائتمان ومعاييرها وكبار مديري مجموعات التصنيف، ويرأسها المدير العام لفريق مراقبة التصنيفات والعمليات. وتتولى اللجنة مسؤولية تحديد أفضل الممارسات الكلية التي تحكم عملية التصنيف الائتماني في MIS.

#### 4.1.5 مجموعة الحلول والأدوات التحليلية ("ATS")

تعتبر مجموعة حلول التكنولوجيا والتحليلات ("ATS") هي المسؤولة عن النماذج الكمية والأدوات التحليلية المستخدمة في عملية التصنيف عبر MIS، كما تخدم مجموعة حلول التكنولوجيا والتحليلات ("ATS") كمركز للابتكار في MIS، وتساعد في تنظيم ودفع عجلة الابتكار التكنولوجي في المؤسسة.

#### 4.1.6 مجموعة الاستراتيجية والأبحاث ("S&R")

تتولى مجموعة الاستراتيجية والأبحاث ("S&R") مسؤولية تحديد قضايا الائتمان الاستراتيجية الناشئة وتحديد أولوياتها بشكل استباقي، وتحديد وجهة نظر تتولى مجموعة الاستراتيجية والأبحاث ("S&R") مسؤولية تحديد قضايا الائتمان الاستراتيجية الناشئة وتحديد أولوياتها بشكل استباقي، وتحديد وجهة نظر استراتيجية للأعمال التجارية وإجراء البحوث المالية الكلية والموضوعية. وتقوم مجموعة الاستراتيجية والأبحاث ("S&R") بتلخيص مصادر البيانات الخارجية والداخلية وتحليلها وتلخيصها لتحديد قضايا الائتمان الرئيسية وتوجيه استراتيجية الائتمان. وتشمل مجموعة الاستراتيجية والأبحاث ("S&R") فريق البحث والتحليل الافتراضية ("DRA")، التي تنشئ بحث الانتقال الافتراضي وشدة الخسارة وتقارير إحصاءات قياس أداء التصنيف.

#### 4.2 إدارة المخاطر

اعتبارًا من نوفمبر 2020، عينت MIS مديرًا تنفيذيًا لإدارة المخاطر يقدم تقاريره إلى رئيس مؤسسة MIS. يتماشى هذا التعيين مع رؤية إدارة المخاطر في مؤسسة MIS للحفاظ على ثقافة مخاطر قوية، جنبًا إلى جنب مع إطار عمل سليم للمخاطر والضوابط التي تدعم بفعالية الوعي المناسب بالمخاطر والسلوكيات واتخاذ القرارات السليمة القائمة على المخاطر.

تعرض مؤسسة MIS بالأساس للمخاطر غير المالية التي تشمل التأثيرات المباشرة وغير المباشرة التي تنتج عن العوامل البشرية، والعمليات والأنظمة الداخلية غير الكافية أو الفاشلة، والأحداث الخارجية. نظرًا لطبيعة انتشار هذه المخاطر، فإن مؤسسة MIS تديرها من خلال إطار الرقابة العامة الخاص بها، أي الحوكمة والالتزام بالكفاءة وتصميم المنظمة (استنادًا إلى ثلاثة خطوط دفاع)؛ تحديد وتقييم المخاطر وأنشطة رقابية وإعداد التقارير والرصد.

#### 4.3 لجان التصنيف

تُحدّد التصنيفات الائتمانية عن طريق لجان التصنيف وفقًا لتصويت أغلبية أعضاء لجنة التصنيف الذين يتمتعون بحق التصويت وليس من قبل أي محلل منفرد. ومثل لجنة التصنيف آلية مهمة لتعزيز جودة واتساق ونزاهة التصنيفات الائتمانية لـ MIS. وقد وضعت MIS سياسات وإجراءات ومبادئ توجيهية تحكم التحضير للجان التصنيف وعقدتها وإدارتها. تغطي تلك السياسات والإجراءات والمبادئ التوجيهية تكوين لجان التصنيف، ونوع وجوده وشكل المعلومات التي يجب توفيرها والاحتفاظ بها، وإجراءات التصويت، وإدارة تضارب المصالح، والحفاظ على السرية، وذلك من بين جوانب أخرى.

#### 4.4 المنهجيات

تتوفر منهجيات التصنيف الائتماني لمؤسسة MIS على موقعها الإلكتروني مجانًا. وعادةً ما تكون عالمية في طبيعتها ومصممة خصيصًا لمراعاة الاختلافات الهيكلية أو الإقليمية. لقد وافقت مجموعة مراجعة المنهجيات ("MRG") على منهجيات التصنيف الائتماني الجديدة أو التغييرات التي أُدخلت على منهجيات التصنيف الائتماني الحالية. فهي تخضع للتفتيش المستمر وتتم مراجعتها على الأقل مرة كل سنة. ومثل منهجيات التصنيف الائتماني لـ MIS جوهر النهج التحليلي للمؤسسة في قطاع معين وتُطبق باستمرار في عملية التصنيف الائتماني. وتتوفر منهجيات التصنيف الائتماني المطبقة على التصنيفات الائتمانية لفرع MIS بالمملكة باللغتين الإنجليزية والعربية على موقع MIS الإلكتروني.

#### 4.5 المراقبة

بمجرد نشر التصنيف الائتماني، تراقبه MIS بشكل مستمر وتراجعه مرة واحدة سنويًا على الأقل ونصف سنويًا للتصنيفات الائتمانية السيادية حتى يتم سحب التصنيف الائتماني. وفي معظم مجموعات التصنيف، تتم مراقبة التصنيفات الائتمانية من قبل نفس الفريق التحليلي المسؤول عن التصنيف الائتماني الأولي. إلا أنه في مجموعة التمويل المُهيكل ("SFG") يتم تنفيذ جزء كبير من نشاط المراقبة بشكل أساسي بواسطة فرق منفصلة من محلي المراقبة.

#### 4.6 أداء التصنيف الائتماني

تحلل مؤسسة MIS بشكل دوري أداء تصنيفاتها الائتمانية لتقييم اتساقها وجودتها. وتشر المؤسسة المعلومات التي تتضمن معدلات التعثر التاريخي والانتعاش وانخفاض القيمة للمناطق الجغرافية الرئيسية حسب فئة التصنيف الائتماني، والتحويلات بين فئات التصنيف الائتماني، ومقاييس الأداء الدورية الأخرى حتى يتمكن خبراء السوق المالي من فهم الأداء التاريخي للأوراق المالية المعينة لفئات مختلفة من التصنيف الائتماني. وتتوفر التصنيفات الائتمانية العامة لمؤسسة MIS للجمهور مجانًا من خلال البيانات الصحفية والصفحات المعنية للمصدر على الموقع [www.moody's.com](http://www.moody's.com)، وهو ما يتيح للأطراف الخارجية إمكانية تقييم أدائها. يتم نشر البيانات الصحفية الخاصة بالتصنيف الائتماني للمملكة العربية السعودية باللغتين الإنجليزية والعربية على موقع MIS الإلكتروني.

## 5. توزيع الموظفين في مؤسسة MIS فرع المملكة العربية السعودية

خلال الفترة المشمولة بالتقرير، يعمل في MIS فرع المملكة العربية السعودية موظف دائم واحد؛ مدير قطري، وهو مسؤول عن تطوير الأعمال داخل المملكة العربية السعودية. تسعى مؤسسة MIS في المملكة العربية السعودية حاليًا إلى تعيين مواطن سعودي لشغل منصب مدير مكتب

ويتواجد جميع موظفي MIS للتصنيف الائتماني وموظفي الدعم المشاركين في تعيين التصنيفات الائتمانية للمملكة العربية السعودية في مكاتب MIS الأخرى خارج المملكة.

وبشكل عام، تتم مراقبة التصنيفات الائتمانية، ما عدا مجموعة التمويل المُهيكل، من قبل نفس الفريق التحليلي المسؤول عن التصنيف الائتماني الأولي. وتخصص مؤسسة MIS الموظفين للتصنيفات الائتمانية الجديدة ولكنها لا تخصص الموظفين بشكل منفصل لمراجعات التصنيفات الائتمانية.

تقييم المنهجيات: كما هو مذكور في القسم 4.4 أعلاه، تعد منهجيات التصنيف الائتماني لـ MIS عالمية في طبيعتها وقد يتم تصميمها خصيصًا لمراعاة الاعتبارات الإقليمية أو الوطنية، حيثما كان ذلك ممكنًا ومناسبًا. وتعمل استراتيجية الائتمان ومعاييرها ("CSS")، ومجموعة تطوير المنهجيات ("MRG") على وجه الخصوص، كما هو موضح أعلاه على مستوى عالمي، وتراجع وتوافق على منهجيات التصنيف الائتماني لجميع كيانات MIS على مستوى العالم، بما في ذلك جميع الكيانات التي تصدر تصنيفات المملكة العربية السعودية الائتمانية.

تقييم النموذج: يُكلّف فريق التحقق من النماذج داخل مؤسسة MIS بالتحقق من جميع نماذج التصنيف الائتماني المستخدمة عالميًا. يتولى فريق التحقق من النموذج إجراء عمليات تحقق من النموذج لجميع كيانات MIS على مستوى العالم، بما في ذلك جميع الكيانات التي تصدر تصنيفات المملكة العربية السعودية الائتمانية ويدعمها موردين مستقلين (أطراف خارجية). تعمل MRG، كما هو موضح أعلاه، على الصعيد العالمي وتراجع وتعتمد نماذج التصنيف الائتماني لجميع كيانات MIS على مستوى العالم؛ بما في ذلك جميع الكيانات التي تصدر التصنيفات الائتمانية في المملكة العربية السعودية.

يدعم موظفو دعم التصنيفات الائتمانية بشكل مباشر محلي التصنيفات الائتمانية، وهو ما يمكن المحللين من تخصيص وقت أكبر للقيام بالمسؤوليات التحليلية الأساسية. ويشمل ذلك الموظفين في مكتب العمليات المساعدة العالمي ("GMO") وغيرها من وظائف الدعم أو الإدارة.

الإدارة العليا هم الأشخاص الذين يديرون أعمال كل فرع من فروع MIS و/أو أعضاء مجلس الإدارة و/أو الإشراف بشكل فعال.

## 6. سياسة حفظ السجلات لمؤسسة MIS

توفر إجراءات وسياسات MIS على الصعيد العالمي والمتعلقة بالاحتفاظ بسجلات خدمات التصنيف، إلى جانب ملحق جداول الاحتفاظ بسجلات خدمات التصنيف، المبادئ الأساسية لسياسة الاحتفاظ بالسجلات التي تتبعها MIS على الصعيد العالمي للتصنيفات الائتمانية الخاصة بالمملكة العربية السعودية، ويشمل ذلك:

« نوع المستندات الخاضعة للسياسة؛

« فئات أنواع المستندات لأغراض تتعلق بالتزامات الاحتفاظ؛

« فترات الاحتفاظ بالسجلات المتعلقة بخدمات التصنيف الائتماني، وفقاً للقانون واللوائح المعمول بهما في السلطات القضائية التي تعمل فيها MIS؛

« تعليمات حول المستودعات المستخدمة للاحتفاظ بالسجلات

« تحديد الأطراف المسؤولة عن الاحتفاظ أو حذف السجلات المتعلقة بخدمات التصنيف الائتماني.

تتضمن السجلات المطلوب الاحتفاظ بها على مستندات معينة تم الحصول عليها أو إنشاؤها أثناء عملية التصنيف الائتماني، سواء كانت مقدمة من مصادر خارجية أو تم إنشاؤها بواسطة MIS. بالإضافة إلى ذلك، يتم الاحتفاظ بتلك المستندات وغيرها من المستندات المتعلقة بالائتمان بشكل عام في ملف موحد لكل مُصدر أو عملية تجارية. يتم تقييد حقوق الوصول إلى قواعد بيانات إدارة المستندات للحفاظ على سرية المعلومات المخزنة بها.

يتم التعامل مع طلبات التصنيف والوثائق التعاقدية الأخرى مع المُصدرين، إلى جانب التبادلات مع المُصدرين ذات الصلة بالمعلومات التجارية والرسوم، من قبل المجموعة التجارية، والتي تم فصلها عن الفرق التحليلية. بالنسبة لخدمات التصنيف الائتماني المشمولة بالسياسة، يتم إيداع السجلات المتعلقة بالوثائق التعاقدية أو المعلومات التجارية أو الرسوم إلكترونياً في نظام استبقاء منفصل عن السجلات المودعة كجزء من العملية التحليلية. يمثل فرع MIS بالمملكة العربية السعودية للسياسة إلى الحد المناسب لأنشطته.

## 7. استعراض عمليات المراجعة الداخلية لإدارة الامتثال بمؤسسة MIS

أكمل فريق المراجعة الداخلية في MCO المراجعة السنوية لإدارة الامتثال في MIS، والتي تدعم MIS على الصعيد العالمي بما في ذلك MIS فرع المملكة العربية السعودية، وأصدر التقرير في ديسمبر/كانون الأول 2020<sup>3</sup> وركز فريق المراجعة على العمليات والضوابط التي أنشأتها إدارة الامتثال والمتعلقة بإدارة السياسات والإجراءات والتدريب، والإيداع التنظيمي العالمي، والتقارير وبعض شهادات الموظفين السنوية، والأنشطة المتعلقة بإعداد تقارير مراقبة إجراءات التصنيف الائتماني.

وتم الحصول على تقييم مُرضي من فريق المراجعة. الضوابط الداخلية والحوكمة والعمليات تم إنشاؤها وتشغيلها بشكل جيد.

<sup>3</sup> شمل التقرير الفترة من 1 أكتوبر/تشرين أول 2019 إلى 31 أكتوبر/تشرين أول 2020.



## 8. إيرادات Moody's Investors Service Middle East Limited فرع المملكة العربية السعودية

تستمد الإيرادات السنوية لفرع MIS بالمملكة من تقديم خدمات تطوير الأعمال والخدمات ذات الصلة إلى MISMEEL فيما يتعلق بخدمات التصنيف الائتماني وخدمات التصنيف غير الائتمانية. بلغت إيرادات السنة المالية المنتهية في 31 ديسمبر 2020 2.5 مليون ريال سعودي. وتم تأكيد ذلك في البيانات المالية المدققة (انظر القسم 12 من هذا التقرير).

## 9. بيان الحوكمة

### 9.1 الحوكمة

تمثل MCO، بصفها شركة مدرجة في بورصة نيويورك ("NYSE")، لمعايير حوكمة الشركات في بورصة نيويورك ("NYSE"). لقد حسّن فرع MIS بالمملكة من هيكل الحوكمة بما يتماشى مع متطلبات لأحة وكالات التصنيف الائتماني وأنشأ لجنة الإشراف لفرع MIS بالمملكة.

الهيكل: لجنة الإشراف بالمملكة العربية السعودية هي لجنة فرعية تابعة لمجلس إدارة MISMEEL.

التكوين: تتألف لجنة الإشراف، منذ 31 ديسمبر/كانون الأول 2020، بفرع المملكة العربية السعودية حالياً من مديريين من MISMEEL. مونيكا ميرلي وديفيد ستابلز. يتعين أن يتمتع كل عضو في لجنة الإشراف بسمعة طيبة ومهارة وخبرة كافية من أجل أداء وظيفته.

### 9.2 اختصاصات لجنة الإشراف بالمملكة العربية السعودية:

فيما يلي اختصاصات لجنة الإشراف بالمملكة العربية السعودية:

1. الإشراف على أنشطة فرع MIS بالمملكة؛
2. الإشراف على الامتثال للجوانب ذات الصلة من لأحة وكالات التصنيف الائتماني؛
3. الإشراف على الامتثال للسياسات والإجراءات التي تحكم التصنيفات الائتمانية لفرع MIS بالمملكة.

تتلقى لجنة الإشراف في المملكة العربية السعودية تقارير من كل مما يلي لتتمكن من تنفيذ مهامها:

1. المدير القطري لفرع المملكة العربية السعودية في عمليات MIS فرع المملكة العربية السعودية؛
  2. إدارة الامتثال في MIS؛
  3. "وظيفة المراجعة الرسمية"، وتمثل في مجموعة مراجعة المنهجيات ("MRG")؛
  4. جهات مخصصة من وظائف أخرى ذات صلة حسب الاقتضاء فيما يتعلق بتنفيذ مسؤولياتها.
- تقدم لجنة الإشراف بالمملكة العربية السعودية تقارير إلى مجلس إدارة MISMEEL حسب الاقتضاء.

الاجتماعات: تجتمع لجنة الإشراف في المملكة العربية السعودية عادة كل ثلاثة أشهر ولا تقل الاجتماعات عن مرتين في السنة. تُعقد اجتماعات لجنة الإشراف بالمملكة العربية السعودية بشكل متزامن مع اجتماعات مجلس إدارة MISMEEL الربع سنوية. يمكن عقد اجتماعات مخصصة للجنة الإشراف بالمملكة العربية السعودية بناءً على طلب أي عضو في لجنة الإشراف بالمملكة العربية السعودية.

النصاب القانوني والتصويت: يبلغ النصاب القانوني لاجتماع لجنة الإشراف في المملكة العربية السعودية اثنين. ويكون لكل عضو من أعضاء لجنة الإشراف بالمملكة العربية السعودية صوت واحد ولا يملك أي عضو صوتاً مرجحاً. في حالة تعادل الأصوات، يمكن إحالة الأمر إلى مجلس إدارة MISMEEL.

مدة التعيين: سيحتفظ أعضاء لجنة الإشراف في المملكة العربية السعودية بمناصبهم أثناء بقائهم في مجلس الإدارة وسيتم إنهاء عضويتهم في حالة استقالة عضو أو فصله من مجلس إدارة MISMEEL، إذا قرر مجلس إدارة MISMEEL أو المساهم تغيير العضوية، أو إذا توقفوا عن العمل مع مجموعة Moody's أو عند تقرير خلاف ذلك بواسطة مجلس إدارة MISMEEL.

التعويض: لا يحصل أعضاء لجنة الإشراف بالمملكة العربية السعودية على تعويض إضافي عن دورهم.

## 10. سياسات توزيع التصنيفات الائتمانية والتقارير والتحديثات

تقوم مؤسسة MIS بتحديث سياساتها حسب الاقتضاء على مدار العام التقويمي. وبدءًا من 31 ديسمبر 2020، نشرت مؤسسة MIS السياسات التالية المتعلقة بتوزيع التصنيفات الائتمانية السعودية والتقارير والتحديثات على موقعها الإلكتروني باللغتين العربية والإنجليزية:

- « سياسة توثيق تضارب المصالح
- « سياسة رفض التصنيف الائتماني
- « سياسة القاعدة (3)(a)5-17g الخاصة بهيئة الأوراق المالية والبورصات (SEC)
- « سياسة مكافحة الرشوة والفساد
- « السياسة التي تمنع مؤسسة MIS من تصنيف مؤسسة MCO
- « سياسة ممارسات التصنيف المانعة للمنافسة (القاعدة 6-17g الخاصة بهيئة الأوراق المالية والبورصات (SEC))
- « سياسة مناقشات الرسوم
- « سياسة منع التوصيات المرتبطة بالتصنيفات الائتمانية
- « سياسة الفصل بين MIS و MA
- « سياسة المعلومات الجوهرية غير العامة
- « سياسة تلقي الشكاوى الخارجية ومراجعتها والاحتفاظ بها
- « سياسة عدم الحفاظ على التصنيفات الائتمانية للمُصدرين الذين تحصل Moody's Investors Service منهم على 10 في المائة من فواتيرها السنوية
- « سياسة فصل العاملين في التصنيف الائتماني عن المعلومات والأنشطة التجارية
- « سياسة الاستعانة بمصادر خارجية للقيام بوظائف MIS التشغيلية الهامة
- « سياسة التصنيفات الائتمانية العامة خلال وقت محدد خارج الأرجنتين
- « سياسة الإفصاح
- « سياسة طلب أو قبول المال أو الهدايا أو الخدمات أو الترفيه
- « تعويض مسؤول الامتثال المعين
- « سياسة مصالح الأعمال الخارجية
- « استقلال الامتثال
- « سياسة نشر إجراءات التصنيف العلني
- « سياسة منع البيع والتسويق على العاملين في التصنيف الائتماني
- « سياسة سحب التصنيفات الائتمانية
- « سياسة تحديد الكيانات الحاصلة على تصنيف غير المشاركة
- « سياسة تداول الأوراق المالية
- « سياسة تعيين التصنيفات الائتمانية غير المطلوبة
- « سياسة التصنيفات السيادية
- « سياسة إخطار الكيان المُصنَّف
- « سياسة تناوب المحللين
- « سياسة ما بعد التوظيف
- « سياسة المساهمة
- « سياسة رموز التصنيف الائتماني وأرقامه ونتائجه
- « سياسة مراقبة الاتصالات الإلكترونية
- « سياسة إخطار كبار المحللين السعوديين والتراتبات التدريب

## 11. التغييرات الجوهرية

تنشر MIS مدونة قواعد السلوك المهني لـ MIS وسياساتها الأساسية، والتي تتضمن سياسة تضارب المصالح، التي تتعلق بتصنيفات الائتمانية للمملكة العربية السعودية باللغتين الإنجليزية والعربية على موقعها الإلكتروني.

بالنسبة للإطار الزمني لتقديم التقارير، لم يتم إدخال أي تعديلات جوهرية على أنظمة أو موارد أو إجراءات فرع MIS بالمملكة بخلاف ما هو موضح في هذا التقرير.

## 12. البيان المالي 2020

تم إرفاق البيانات المالية المدققة لفرع مؤسسة MIS بالمملكة العربية السعودية لعام 2020 بتقرير الشفافية هذا.

إن التصنيفات الائتمانية التي تصدرها شركات التصنيف الائتماني التابعة ل Moody's هي آرائها الحالية حول المخاطر الائتمانية النسبية المتوقعة في المستقبل لكل من الكيانات أو الالتزامات الائتمانية أو الديون أو الأوراق المالية الشبيهة بالديون وقد تتضمن المواد والمنتجات والخدمات والمعلومات التي تنشرها Moody's (يشار إليها مجتمعة بلفظ "المطبوعات") هذه الآراء الحالية. وتعرف Moody's مخاطر الائتمان بأنها المخاطر الناشئة عن احتمال عدم وفاء أحد الكيانات بالتزاماته المالية التعاقدية عند استحقاقها وتعرضه للخسارة المالية في حال تعذر عليه الوفاء أو تعرض لنقص في أصوله. يرجى الاطلاع على وثيقة Moody's المعمول بها بشأن رموز وتعريفات التصنيفات من أجل الحصول على معلومات بشأن أنواع الالتزامات المالية التعاقدية التي تتناولها التقييمات الائتمانية التي تجرّها Moody's ولا تعالج التصنيفات الائتمانية أي مخاطر أخرى بما فيها على سبيل المثال لا الحصر: مخاطر السيولة ومخاطر القيمة السوقية أو المخاطر المتعلقة بتقلب الأسعار. إن التصنيفات الائتمانية والتقديرات غير الائتمانية ("التقديرات") والآراء الأخرى التي تتضمنها مطبوعات الوكالة ليست تصريحات بشأن حقائق حالية أو تاريخية. كما يجوز أن تتضمن مطبوعات MOODY'S تقديرات كمية قائمة على النماذج للمخاطر الائتمانية والآراء ذات الصلة أو التعليقات المنشورة من جانب MOODY'S ANALYTICS, INC و/أو شركائها التابعة. وكذلك، لا تُشكل أو تُقدم التصنيفات الائتمانية والتقديرات والآراء الأخرى والمطبوعات التي تقدمها Moody's أي مشورة استثمارية أو مالية، ولا توصيات بشراء أو بيع أو الاحتفاظ بأية أوراق مالية؛ كما أن التصنيفات الائتمانية والتقديرات والآراء الأخرى ومطبوعات التي تقدمها Moody's لا تلتزم بمدى ملائمة أي قرار استثماري معين لأي مستثمر بعينه. إن Moody's تُصدر تصنيفاتها ائتمانية وتقديرات وآراء أخرى ومطبوعات مع الأخذ في الاعتبار أن كل مستثمر سوف يقوم بدراسة وتقييم ، مع مراعاة كامل العناية الواجبة، كل ورقة مالية هو يصد شرائها أو الاحتفاظ بها أو بيعها.

ليس المقصود من التصنيفات الائتمانية والتقديرات والآراء الأخرى والمطبوعات التي تقدمها MOODY'S أن تُستخدم من جانب مستثمري التجربة، وسيكون من قبيل التهور ومن غير اللائق أن يستخدم مستثمرو التجربة تصنيفات MOODY'S الائتمانية أو تقديراتها أو آرائها الأخرى أو مطبوعاتها في الاعتبار عند اتخاذهم أي قرار استثماري. وفي حالة إذا ما رادك أي شك، ينبغي عليك الاتصال بمستشارك المالي أو أي مستشار معترف لديدك.

إن كافة المعلومات التي يحتويها هذا المستند محمية بموجب القانون، بما في ذلك على سبيل المثال لا الحصر، قانون حقوق الطبع والنشر وتُحظر نسخ أو إعادة نسخ أو إعادة تجميع أو إرسال أو نقل أو نشر أو إعادة توزيع أو إعادة بيع أو تخزين هذه المعلومات بهدف استخدامها لأي مما سبق، كليا أو جزئيا، وبأي صيغة أو أسلوب أو بأية وسيلة مهما كانت، من قبل أي شخص دون الحصول على موافقة خطية مسبقة من Moody's

إن التصنيفات الائتمانية والتقديرات والآراء الأخرى والمطبوعات التي تقدمها Moody's ليست مخصصة للاستخدام من قبل أي شخص كقياس حيث أن هذا المصطلح محدد للأغراض التنظيمية ولا يجب استخدامه بأي طريقة قد تؤدي إلى اعتبارها مقارنة. حصلت MOODY'S على كل المعلومات المتضمنة في هذا المستند من مصادر تفترض Moody's أنها دقيقة وُيعتمد عليها. ونظرا لاحتمالية وجود خطأ بشري أو ميكانيكي، إضافة إلى عوامل أخرى، تم توفير هذه المعلومات "كما هي" دون ضمان من أي نوع. تتخذ وكالة Moody's كافة التدابير اللازمة لكي تضمن ان المعلومات التي تستعين بها في منح التصنيفات الائتمانية ذات جودة كافية ومن مصادر تعتبرها Moody's أنها موثوق بها، بما في ذلك، الاستعانة بمصادر من طرف ثالث مستقل. ومع ذلك، فإن Moody's لا تعمل كمدقق ولا يمكنها، في كل حالة، أن تقوم على نحو مستقل، بمراجعة أو التحقق من المعلومات التي تتلقاها فيما يخص عملية التصنيف، أو في إعداد مطبوعاتها.

بالقدر الذي يسمح به القانون ويجيزه، فإن MOODY'S وكذلك مديريها والمسؤولين فيها وموظفيها ووكلائها وممثليها، والمرخصين والموردين. لا تتحمل أية مسؤولية تجاه أي شخص أو جهة عن أية خسائر أو أضرار سواء كانت غير مباشرة أو خاصة أو استيعابية أو عرضية، من أي نوع، تنشأ من أو فيما يتصل بالمعلومات المتضمنة طيه أو استخدام تلك المعلومات أو عدم القدرة على استخدامها، حتى وإن كانت MOODY'S أو أي من مديريها أو المسؤولين فيها أو موظفيها أو وكلائها أو ممثليها أو المرخصين أو الموردين. قد عملت مقدما بإمكانية وقوع تلك الخسائر أو الأضرار، بما في ذلك دون حصر: (أ) أي خسارة لرجح حالي أو محتمل أو (ب) أي خسارة أو ضرر ينشأ حيث لا تكون الأداة المالية ذات الصلة هي موضوع تصنيف ائتماني معين مخصص من جانب MOODY'S.

بالقدر الذي يسمح به القانون ويجيزه، فإن MOODY'S وكذلك مديريها والمسؤولين فيها وموظفيها ووكلائها وممثليها ومرخصيها ومورديها. لا تتحمل أية مسؤولية عن أية خسائر أو أضرار سواء كانت مباشرة أو تعويضية تقع لأي شخص أو جهة، بما في ذلك دون حصر، أي إهمال (ولكن مع استبعاد أي عمل احتيالي، أو سوء تصرف متعمد، أو أي نوع آخر من المسؤولية لا يمكن تجنبها لأي ليس أو شك. استبعادها) من جانب، أو أي احتمال في نطاق أو خارج نطاق سيطرة، MOODY'S أو أي من مديريها أو المسؤولين فيها أو موظفيها أو وكلائها أو ممثليها، أو المرخصين أو الموردين، تنشأ عن أو فيما يتصل بالمعلومات المتضمنة طيه أو استخدام تلك المعلومات أو عدم القدرة على استخدامها.

ولا تقدم Moody's أي ضمان - صريح أو ضمني - بشأن دقة أو استمرارية أو تمام أو إمكانية بيع أو ملائمة مثل هذه التقييمات أو المعلومات لأي عرض معين لأي تصنيف ائتماني أو تقدير أو رأي أو معلومات مُقدمة أو صادرة عن Moody's بأي صيغة أو أسلوب أيًا كانوا.

تُفصح Moody's لخدمات المستثمرين بموجب هذا المستند، وهي شركة مملوكة بالكامل لمؤسسة Moody's، أن معظم المُصدرين لسندات الديون (بما في ذلك سندات الشركات والبلديات و، الصكوك والكمبيالات والأوراق التجارية) والأسهم الممتازة المُصنفة بواسطة Moody's لخدمات المستثمرين، قبل طلب التكليف بعمل أي تقييم ائتماني، قد وافقوا على الدفع ل Moody's لخدمات المستثمرين مقابل آراء وخدمات تصنيف ائتماني مقدمة تقييم و بواسطتها رسوما تتراوح بين 1000 و 5.00.000 دولار أمريكي. تبني كل من Moody's و Moody's لخدمات المستثمرين سياسات وإجراءات خاصة بالتعامل مع استقلالية عمليات التصنيف التي تجرّها Moody's لخدمات المستثمرين وعمليات التصنيف الائتماني بشكل عام. يتم نشر المعلومات المتعلقة بأعمال التحالف التي قد تحدث بين مديري MCO والجهات المُصنفة، وبين الجهات التي تحتفظ بتصنيفات ائتمانية من Moody's لخدمات المستثمرين والتي كانت قد أبلغت مفوضية تنظيم التعامل مع الأوراق المالية SEC علنا عن حصة ملكية في MCO بأكثر من 5%، يتم نشرها على موقع شبكة على الموقع الإلكتروني [www.moody's.com](http://www.moody's.com) تحت عنوان "Investor Relations — Corporate Governance — Director and Shareholder Affiliation Policy".

أحكام إضافية خاصة بأستراليا فقط: أي نشر لهذه الوثيقة في أستراليا يكون بموجب "رخصة الخدمات المالية الأسترالية" الممنوحة لكيان التاج ل Moody's ، Moody's Investors Service Pty Limited ABN 61 003 399 657AFSL 336969 و/أو Moody's Analytics Australia Pty Ltd ABN 94 105 136 972 AFSL 383569 (حسبما ينطبق). إن هذه الوثيقة موجهة "لعملاء قطاع البيع بالجملة" فقط وفي سياق المعنى المقصود في المادة 761 G من قانون الشركات للعام 2001. من خلال استثماركم الحصول على حق الاطلاع على هذه الوثيقة داخل أستراليا، فإنكم تتعهدون ل Moody's بأنكم تحصلون على هذه الوثيقة بصفتمكم "عملاء قطاع البيع بنظام الجملة" وأنه لن يكون لكم أو الجهة التي تمثلونها الحق، بطريق مباشر أو غير مباشر، في نشر هذه الوثيقة أو محتوياتها "لعملاء البيع بنظام التجربة" وفقاً للمعنى المقصود في المادة 761 G من قانون الشركات لعام 2001. ويعتبر تصنيف Moody's الائتماني رأياً فيما يتعلق بالجدارة الائتمانية للمُصدر إزاء الالتزام بسداد الدين الخاص بجهة الإصدار، وليس بشأن الأوراق المالية لأسهم جهة الإصدار أو أي شكل من أشكال الأوراق المالية المتاحة لمستثمري التجربة.

أحكام إضافية خاصة باليابان فقط: فإن موديز اليابان كيه كيه هي وكالة تصنيف ائتمانية تابعة ومملوكة بالكامل لوكالة موديز جروب اليابان جي كيه المملوكة بالكامل من قبل موديز اوفرسيس هولدينجز إنك، وهي شركة تابعة لمملكة بالكامل من قبل ام سي او. موديز اس اف اليابان كيه كيه هي وكالة تصنيف ائتمانية تابعة ومملوكة بالكامل لوكالة موديز اليابان كيه كيه. موديز اس اف اليابان ليست وكالة تصنيف ذات أهمية قومية. لذلك، فإن التصنيفات الائتمانية من قبل موديز اس اف اليابان هي تصنيفات ائتمانية بدون أهمية قومية. تم تحديد التصنيفات الائتمانية بدون أهمية قومية من قبل أية هيئة ليست ذات أهمية قومية. وبالتالي لا يُؤهل الالتزام المصنف أنواع معالجة معينة بموجب قوانين الولايات المتحدة. موديز اليابان كيه كيه وموديز اس اف اليابان هي وكالات تصنيف ائتمانية مسجلة في وكالة اليابان للخدمات المالية وأرقام تسجيلها لدى مفوض وكالة الخدمات المالية في اليابان هي 2 و 3 على التوالي.

تُفصح وكالة موديز اليابان كيه كيه أو موديز اس اف اليابان (حسب الحالة) بموجب هذا المستند أن معظم المُصدرين لسندات الديون (بما في ذلك سندات الشركات والبلديات والصكوك والكمبيالات والأوراق التجارية) والأسهم الممتازة المُصنفة بواسطة موديز اليابان كيه كيه أو موديز اس اف اليابان (حسب الحالة) قبل طلب التكليف بعمل أي تقييم ائتماني، قد وافقوا على الدفع إلى موديز اس اف اليابان مقابل آراء وخدمات تصنيف ائتماني مقدمة تقييم وخدمات بواسطتها رسوما تتراوح بين 125,000 ين ياباني إلى 550,000,000 ين ياباني .

تتبنى كل من موديز اليابان كيه كيه أو موديز اس اف اليابان سياسات وإجراءات خاصة لمعالجة المتطلبات التنظيمية اليابانية.

فرع لمؤسسة Moody's لخدمة المستثمرين

برج القمر

ميزانين

شارع الملك فهد الفرعي، الرحمانية 7586

صندوق بريد 9175، الرياض 12215، المملكة العربية السعودية